

LE CONTROLE DES ZONOSSES DANS LA FAUNE SAUVAGE EN ROUMANIE AU COURS DES DEUX DERNIERES ANNEES*

Ștephan Nicolae¹ et Anton Stoichici¹

RESUME : Dans la faune sauvage, les zoonoses sont contrôlées par des programmes de dépistage systématique. Elles représentent une préoccupation continue pour les services vétérinaires. La trichinellose et la rage sont des maladies fréquemment rencontrées dans la faune sauvage.

En Roumanie, la rage évolue spécialement chez les animaux sauvages comme le renard et le loup.

Mots-clés : Faune sauvage, trichinellose, rage, sanglier.

SUMMARY : Zoonosis, in wild animals, are controlled by programs for systematic diagnosis of animals diseases. They represent a continuous concern for the veterinary services. The incidence and evolution of these diseases have been correlated with the breeding system in the silvatic environment and the geographic area. Trichinellosis and rabies are diseases frequently diagnosed in wild animals.

Trichinellosis in wild animals evolves differently in comparison to domestic pigs but it is the source of infection for many cases in human beings.

Rabies in Romania evolves especially in wild animals such as foxes, wolves and cats.

The sources of infection are represented by the infected wild boars, bears and foxes either in death agony or already dead. Wild life maintenance of zoonosis was determined by the increase in extensivity and intensivity of infection in wild animals, deficiencies in collecting the dead wild animals and the uncontrolled movement of wild animals.

Keywords : Wild animals, trichinellosis, rabies, wild boar.



Dans la faune sauvage, les zoonoses sont contrôlées par des programmes de dépistage systématique. Elles représentent une préoccupation continue pour les Services vétérinaires. L'incidence et l'évolution de ces

maladies ont été corrélées avec les populations sauvages et avec la région géographique. La trichinellose et la rage sont des maladies fréquemment dépistées dans la faune sauvage.

* Communication écrite présentée lors de la Journée AEEMA, 14 mai 2004

¹ Institut de diagnostic et de santé animale, Roumanie

Figure 1

Régions où a été diagnostiquée la trichinellose, chez les sangliers et les ours, en Roumanie, pendant la période 2002-2003

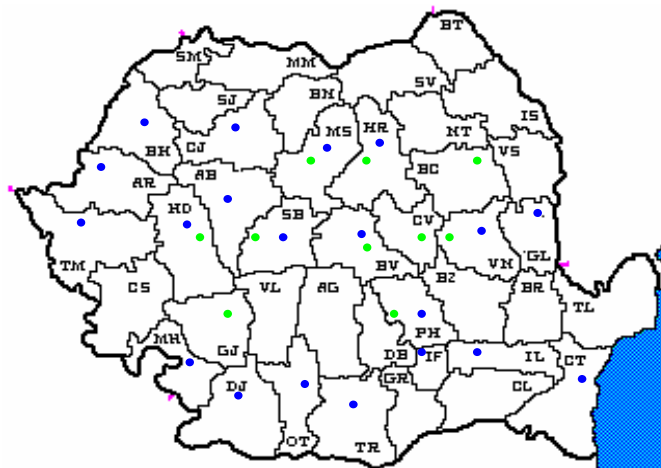


Figure 2

Nombre de cas de trichinellose, chez les sangliers et les ours, en Roumanie, pendant la période 2002-2003

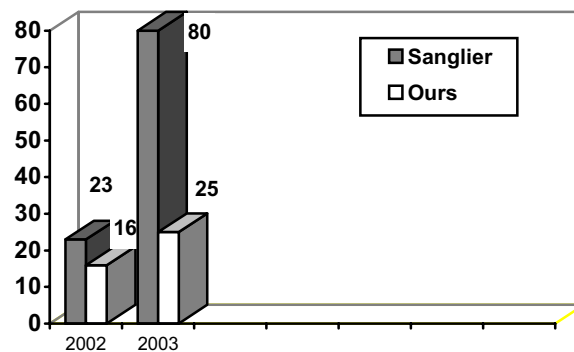


Figure 3

Evolution du nombre de foyers de trichinellose, chez les sangliers et les ours, en Roumanie, pendant la période 2002-2003

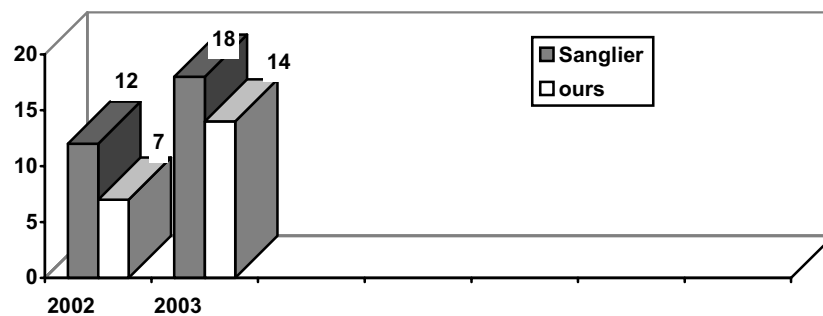


Figure 4

Pourcentages d'atteinte par trichinellose, chez les sangliers et les ours, en Roumanie, pendant la période 2002-2003

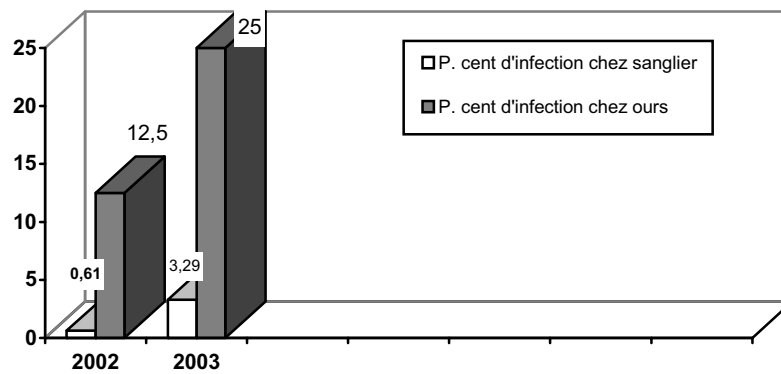


Figure 5

Régions où a été diagnostiquée la rage des animaux sauvages, en Roumanie, pendant la période 2002-2003

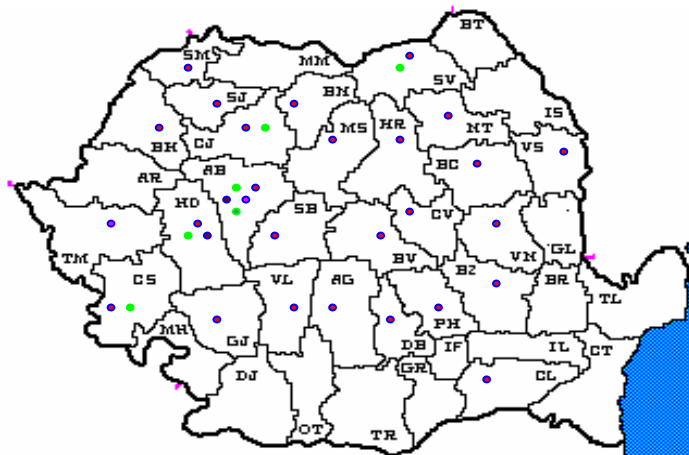
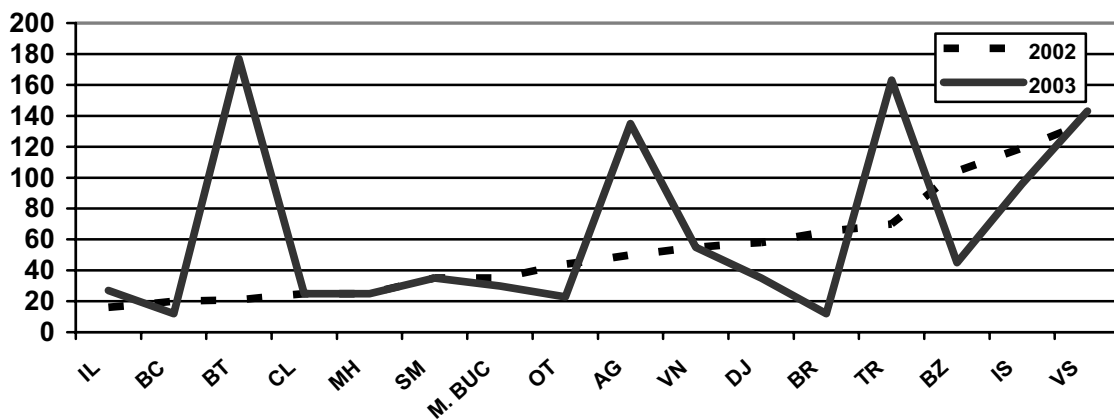


Figure 6

La tularémie en Roumanie pendant la période 2002-2003



CONCLUSION

Les sources d'infection sont représentées par des sangliers, des ours et des renards infectés, malades ou morts.

La persistance des maladies dans la faune sauvage est déterminée par :

1. Des phénomènes de cannibalisme et nécrophagie chez des sangliers, des ours et des renards infectés ;

2. Les déficiences dans la collecte et l'équarrissage des cadavres d'animaux sauvages ;

3. L'absence de contrôle de la circulation des animaux sauvages.

